

De svenska *Hydrellia*-arterna (Diptera: Ephydridae)

AV RICHARD DAHL

Genom att de flesta arterna av släktet *Hydrellia* R.D. synes ha minerande larver har släktet sedan länge varit aktuellt i växtskyddssammanhang. I synnerhet har kornbladsflugan, *Hydrellia griseola* Fall., varit föremål för flera undersökningar och publikationer. Eftersom identifieringen av arterna huvudsakligen varit baserad på karaktärer som varierar starkt, måste många uppgifter om de olika arternas biologi prövas noga med hänsyn tagen till vilken *Hydrellia*-art, det verkligen kan gälla. I synnerhet karaktärer som baseras å färguppgifter har visat sig mycket tvivelaktiga, t.ex. färgen på ansikte och ben; men också antalet och storleken av de borst som användes i determinationssammanhang kan växla mycket.

I försök att klargöra de svenska *Hydrellia*-arternas taxonomiska status har genitalpreparat utförts på flera exemplar av varje art och bilder av dessa sammanställts, fig. 1. I anknytning härtill har en bestämningstabell utarbetats för att underlätta bestämningen av *Hydrellia*-exemplar, som ej alltför mycket avviker från normalexemplars karaktärer. Undersökningarna omfattar dock bara hanarna.

Hydrellia R.D.

Släktet skiljes från övriga ephydridsläkten på följande karaktärer: Ögon runda, håriga, munöppning smal, ocellarborst mindre än postocellarborsten, 1—2 orbitalborst. Andra antennsegmentet utan tagg, tydliga aristastrålar, vingar ofläckade, costa når m. Kroppslängd 1—3 mm. — I nedanstående artförteckning är de viktigaste karaktärerna medtagna. Där intet annat anges är antenn-, mesonotum- och benfärg mörk (svartaktig) och palpernas färg gul.

Costalindex: Längdförhållandet costalsegment 2 / cost. segm. 3.

Abd.index: Längdförhållandet sista tergiten / näst sista terg.

albiceps Meig. (syn. *nigricans* Stenh.)

Ansikte vitaktigt med ± 5 små hår, kinder smala. Tredje antennleden gul med dorsal skuggning, arista med 5—7 borst, ocellarborst obetydliga. Cox₁, trochanter, knän och tarser övervägande gula. Cost.index 1,7 : 1, abd.index 1 : 1. — Fig. 1.

albilabris Meig. (syn. *argyrostoma* Stenh.)

Ansikte vitt med skiftning i svart, 2 ans.borst, kinder smala. Palper svarta, panna sammetssvart, tredje antennleden basalt gul med 5—7 aristastrålar.

Entomol. Ts. Arg. 89. II. 1-2, 1968

Mesonotum svartglänsande, ben svarta med de två bakre metatarserna gulaktiga. Cost.index 1 : 1, abd.index 1 : 1. — Fig. 1.

caesia Stenh.

Ansikte gult med mörk skiftning, 5—6 kraftiga ans.hår, kinder breda ($\frac{2}{5}$ ögonhöjden). Antenn svart med 3—5 aristaborst placerade basalt, ocellarborst=främre orbitalborstet. Mesonotum och abdomen gråa med svart mittmarkering. Ben mörka. Cost.index 1,2 : 1, abd.index 1 : 1. — Fig. 1.

cardamines Hal. (syn. *flavilabris* Stenh.).

Ansikte gulvitt, 4—5 ans.borst. Kinder smala. Tredje antennleden gul med 5 aristastrålar. Mesonotum mörkglänsande. Lår och bakersta tibian mörka, övriga benmoment ljusfärgade. Cost.index 1,3 : 1, abd.index 1,8 : 1. — Fig. 1.

chrysostoma Meig.

Ansikte gult (sällan vitt), 5 ans.hår, kindbredd obetydlig. Tredje antennleden gul, 6—8 aristastrålar. Ocellarborst=främre orbitalborstet. Ben mörka med cox_1 (\pm) och tarser gula. Mesonotum brunglänsande. Cost.index 1,2 : 1, abd.index 1 : 1. — Fig. 1.

concolor Stenh.

Ansikte gult med 6 hår, kindbredd obetydlig, ocellarborst små. Antenn mörk, tredje leden basalt ljus med 4—6 aristastrålar. Mesonotum glänsande mörkgrå med 3 par distinkta dorsocentralborst. Ben mörka. Cost.index 1,2 : 1, abd.index 1,2 : 1. — Fig. 1.

fascitibia v. Ros (syn. *grisea* Stenh.).

Ansikte vitaktigt gult med 4—5 tydliga ans.hår, kindbredd obetydlig. Ocellarborst=främre orbitalborstet. Tredje antennleden gul med dorsal skuggning, 6 aristastrålar. Thorax svagt brunglänsande, främre dorsocentralborsten distinkta. Ben ljusa, gulaktiga (tibia \pm) utom de mörka låren. Cost.index 1,2 : 1, abd.index 1 : 1. — Fig. 1.

flavicornis Fall.

Ansikte gult (sällan vitt) med 3 ans.hår, kinder smala. Ocellarborst=främre orbitalborstet. Tredje antennleden gul med 5—6 aristastrålar. Mesonotum svartglänsande med dorsocentralborsten välutvecklade. Lår mörka, tibier delvis mörka, övriga bendetaljer gulaktiga. Cost.index 1 : 1, abd.index 1,2 : 1. — Fig. 1.

fulviceps Stenh.

Ansikte gulvitt med 5 hår, kinder breda (=tredje antennledens bredd). Tredje antennleden mörk med 6—7 aristastrålar. Ocellarborst=längden av främre orbitalborstet. Mesonotum svagt svartglänsande med de två främre dorsocentralborsten bäst utvecklade. Ben mörka med cox_1 , trochanter och tarser gula. Cost.index 1,5 : 1, abd.index 1 : 1. — Fig. 1.

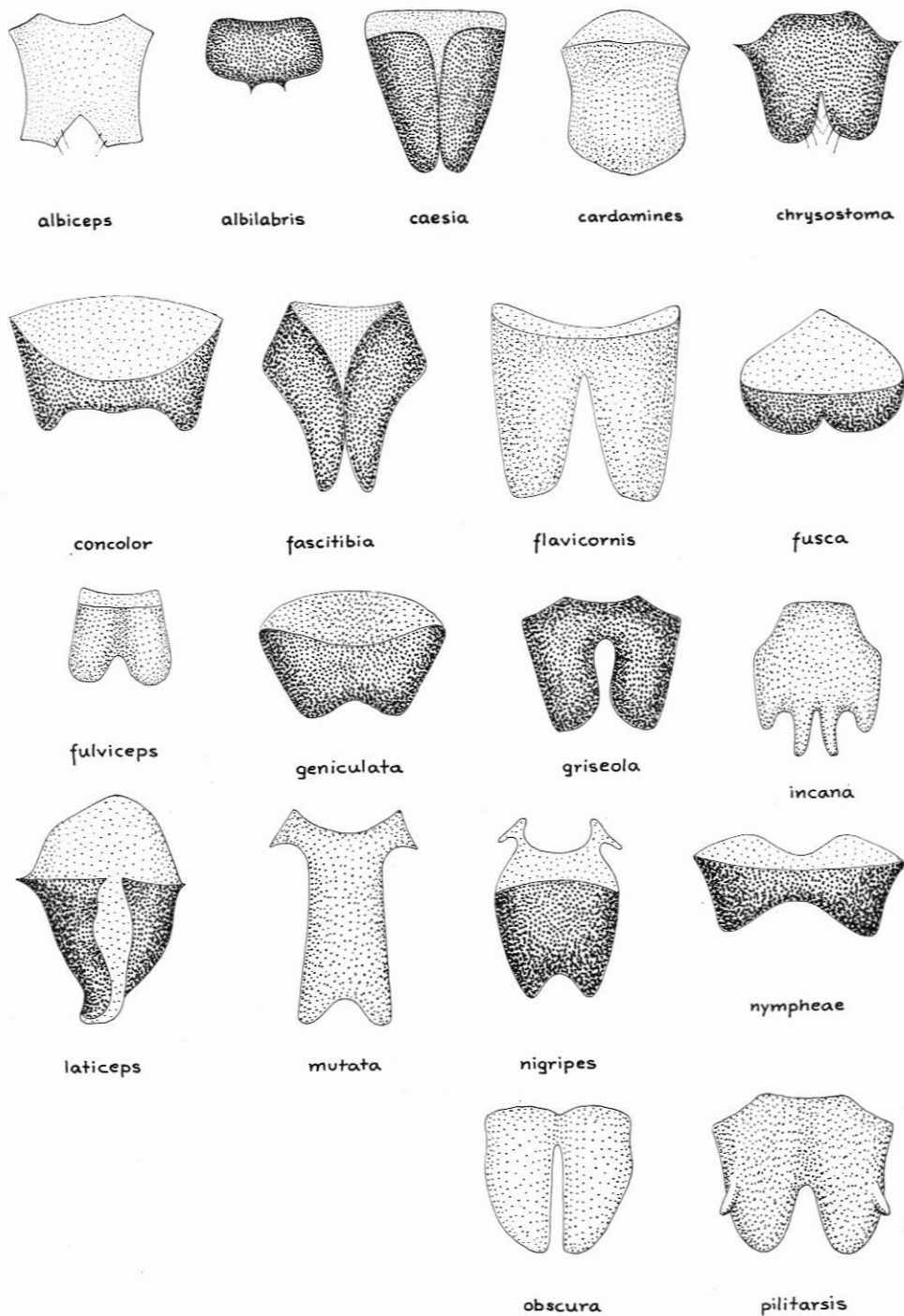


Fig. 1. *Hydrellia*, decastrum of male periphallallic organs.

fusca Stenh.

Ansikte vitt, sällan gult, med 5 hår, kinder normalt breda, ocellarborst litet. Antenn svart med tredje leden något ljusare, 6—7 aristastrålar. Mesonotum blyglänsande med 3 par välutvecklade dorsocentralborst. Ben mörka. Cost.index 1,3 : 1, abd.index 1,2 : 1. — Fig. 1.

geniculata Stenh.

Ansikte vitt med 5—7 hår, kinder breda (=tredje antennledens bredd). Ocellarborst=längden av främre orbitalborstet. Antenn mörk med tredje leden gul (dorsalt mörk), 5—6 aristastrålar. Mesonotum brunglänsande med 3 distinkta dorsocentralborst. Ben med lår, tibia och cox_1 apikalt ljusfärgade, tarser \pm mörka. Cost.index 1,5 : 1, abd.index 2 : 1. — Fig. 1.

griseola Fall.

Ansikte gulaktigt, sällan vitt, 5 ans.borst av varierande storlek, kindbredd normal (ungefär motsvarande andra antennledens bredd), ocellarborst små, tydligt mindre än främre orbitalborstet. Antenn svart med 4—6 aristastrålar. Mesonotum blyglänsande med endast andra dorsocentralborstet välutvecklat. Ben mörka utom de två bakersta ljusa metatarserna. Cost.index 2 : 1, abd.index 1,7 : 1. — Fig. 1.

incana Stenh.

Ansiktet vitt, 6 ans.borst, varav 2 mindre. Kinder smala, ocellarborst mindre än främre orbitalborstet. Antenn svart, tredje leden något ljusare gråpudrad med 6—8 aristastrålar. Mesonotum blyglänsande med de tre dorsocentralborsten tydligt utbildade. Ben mörka, tarser gulaktiga. Cost.index 2 : 1, abd.index 2 : 1. — Fig. 1.

laticeps Stenh.

Ansikte vitt till gult med 3 ans.hår, smala kinder, ocellarborst mindre än främre orbitalborstet. Antenn mörk, tredje leden gul med dorsal skuggning, 6 aristastrålar. Mesonotum mörkglänsande. Ben ljusfärgade, lår svarta. Cost.index 1,2 : 1, abd.index 3 : 1. — Fig. 1.

mutata Zett.

Ansikte vitgult med 4—6 hår, kinder smala. Ocellarborst=längden av främre orbitalborstet, antenner svarta med gul tredje led (dorsalt mörkfärgad), 8—10 aristastrålar. Mesonotum blyglänsande, ett dorsocentralborst distinkt. Ben mörka, tarser \pm gula. Cost.index 1,7 : 1, abd.index 1 : 1. — Fig. 1.

nigripes Zett.

Ansikte gulvitt med 3 hår, kinder smala. Ocellarborst=längden av främre orbitalborstet. Antenn mörk, tredje leden gul med 5—7 strålar. Mesonotum mörkglänsande, ben med lår och tibier mörka, övriga detaljer mer eller mindre gulaktiga. Cost.index 1,2 : 1, abd.index 1,5 : 1. — Fig. 1.

nymphaeae Stenh.

Ansikte vitt, ansiktshår 4—5, kinder breda (=bredden av tredje antennleden). Ocellarborst=längden av främre orbitalborstet. Antenner mörka, tredje leden ventralt ljus, 4 aristastrålar. Mesonotum matt blygrå med 2 (sällan 3) tydliga dorsocentralborst. Lår och tibier mörka, Cox_1 , trochanter, tarser och knän gula. Cost.index 1,6 : 1, abd.index 2 : 1. — Fig. 1.

obscura Meig. (syn. *discolor* Stenh.).

Ansikte gulvitt med 5 hår, kinder smala, ocellarborst mindre än främre orbitalborstet. Antenner mörka, tredje leden brungul med 6 aristastrålar. Ben mörka med cox_1 , knän, tibier (sällan tredje tibian) och tarser gula. Mesonotum mörkglänsande. Cost.index 1,3 : 1, abd.index 1 : 1. — Fig. 1.

pilitarsis Stenh.

Ansikte gult med 4—5 ans.hår, kinder smala. Ocellarborst kortare än främre orbitalborstet, antenn mörk med ljusare tredje led, 5 aristastrålar. Mesonotum brunaktig med de två främre dorsocentralborsterna tydliga. Ben mörka, cox_1 och de två bakre metatarserna gula. Cost.index 2 : 1, abd.index 1,8 : 1. — Fig. 1.

Bestämningstabell (hanar):

1	Palper svarta, mesonotum svartglänsande, panna sammets svart	<i>albilabris</i>	
-	Palper gula		2
2	Kinder smala (högst $\frac{1}{4}$ ögonhöjden)		3
-	Kinder breda (minst=bredden av 3. antennleden)		16
3	Tredje antennleden mörk, möjligt ventr. ljusaktig		4
-	Tredje antennleden övervägande gul-röd		8
4	Cost.index omkring 2 : 1, ans.hår obetydliga		5
-	Cost.index omkring 1,3 : 1, ans.hår nästan borstlika		7
5	Båda bakre metatarserna gula, ansikte oftast gult		6
-	Alla metatarser gula, ansikte nästan alltid vitt	<i>incana</i>	
6	Cox_1 oftast ljus, presut. dorsocentralborstet välutvecklat	<i>pilitarsis</i>	
-	Cox_1 oftast mörk, endast mellersta dorsocentralborstet distinkt	<i>griseola</i>	
7	Ansikte vitt, ocellarborst=främre orbitalborstet	<i>fusca</i>	
-	Ansikte gult, ocellarborst obetydligt	<i>concolor</i>	
8	Tredje antennleden gulröd, någon gång svagt mörkskuggad		9
-	Tredje antennleden m.l.m. skuggad (insidan)		13
9	Lår mörka, cox_1 och tibier delvis, tarser och knän helt gula		10
-	Ben mörka, endast tarser gula		12
10	Alla tibier överväg. gula, abd.index 1 : 1	<i>obscura</i>	
-	Bakersta tibian mörk, övriga \pm mörka		11
11	Alla tibier övervägande mörka, abd.index 1,2 : 1	<i>flavicornis</i>	
-	Bakersta tibian helt mörk, övriga ljusa, abd.index 1,8 : 1	<i>cardamines</i>	
12	6—8 aristastrålar, abd.index 1 : 1	<i>chrysostoma</i>	
-	5—6 aristastrålar, abd.index 1,5 : 1	<i>nigripes</i>	
13	Både lår och tibier mörkfärgade, cost.index 1,7 : 1		14
-	Endast lår mörka, cost.index 1,2 : 1		15

- 14 5—7 aristastrålar, panna utan markerade kanter *albiceps*
 - 8—10 aristastrålar, pannkanter markerade, svarta *mutata*
- 15 Endast dorsocentralborst nr. 2 distinkt, abd.index 3:1 *laticeps*
 - Båda främre dorsocentralborsten distinkta, abd.index 1:1 *fascitibia*
- 16 Mesonotum och abdomen gråa med mörk mittmarkering, cox_1
 mörk *caesia*
 - Mesonotum och abdomen enfärgat mörka, cox_1 gulaktig 17
- 17 Alla 3 dors.centralborst tydliga, tredje antennleden gul *geniculata*
 - Sällan 3 tydliga dors.centralborst, tredje antennleden övervägande mörk 18
- 18 Ansikte gulaktigt, abd.index 1:1 *fulviceps*
 - Ansikte vitt, abd.index 2:1 *nymphaeae*